

**ŐİŐLİ MESLEKİ EĐİTİM MERKEZİ**  
**2020 NİSAN UZAKTAN EĐİTİM DERS NOTLARI**

**Alan/Dal Adı : Güzellik ve Saç Bakım Hizmetleri/ Kadın Kuaförlüğü**

**Ders Adı : Kadın Saç Kesim Teknikleri**

**Dersin Sınıf Düzeyi : 11**

**Modül/Kazanım Adı: Katlı kesim**

**Konu : Uzayan Katlı Kesim**

**Konu Tarihi Aralığı : 13 Nisan\_17 Nisan**

**Ders Öğretmenleri : Dilek Aksoy**

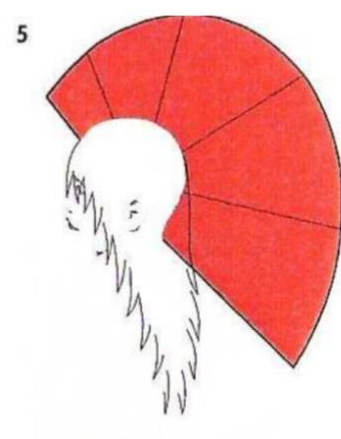
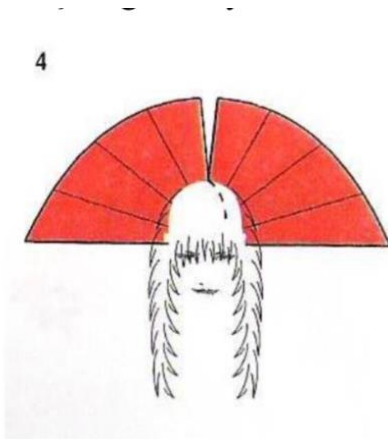
**Nisan 2020, İstanbul**

## UZAYAN KATLI KESİM (ÖNE DOĞRU DİYAGONAL,EĞİMLİ)

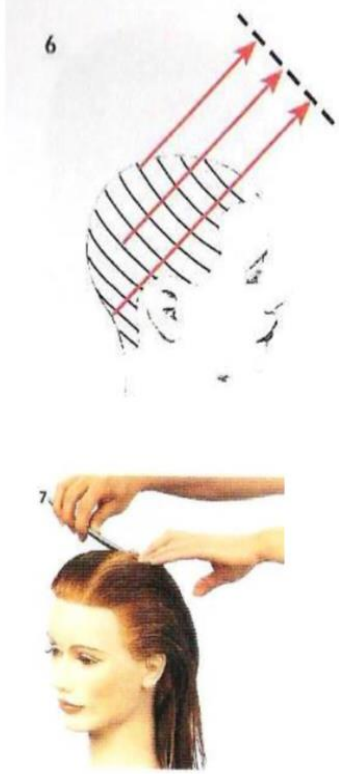
1.-3.Bu klasik uzayan katlı kesim, başın tepe kısmında öne doğru diyagonal giden, sabit tasarım çizgisiyle oluşur. Alın üzerinde en kısa, ensede ise en uzun saçlar bulunur. Çok yönlü kullanılan bu saç kesimine, fön işlemiyle birçok şekil verilebilir.



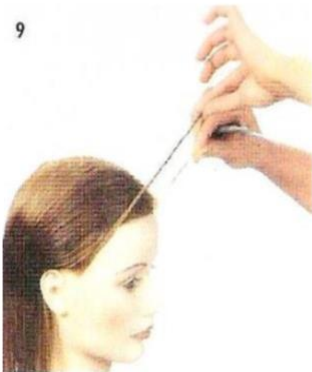
4.-5.Kesim grafikleri, alındaki en kısa saçlardan, ensedeki en uzun saçlara doğru uzunluk artışını gösteriyor.



**6.-8.** Grafik tüm saçların, öne doğru diyagonal giden ayırımlardan, sabit tasarım çizgisine doğru tarandığını gösteriyor. Başı düz tutarak, saçı başın tepesindeki döner noktaya kadar kavisle yandan ayırın. Ayırımı enseye kadar devam ettirin. Burnun ortasını kılavuz olarak uzunluk tespiti yapın.



**9.-10.** Favorilerdeki ve ensedeki uzunlukları kılavuz kesilen saçla karşılaştırın. Bu kusursuz bir uzayan katlı kesim formu sağlar.



**11.-13.**Başı hafif öne eğin. Saçı ayırın ve saçın çok olduğu tarafta kesime başlayın. Öne doğru diyagonal ayırımlar alın. Saçı 45 derecelik tarama açısıyla ve dik açılı tarama yönünde tarayın. Saç dibi ayırımına paralel olarak kesin.Sonraki ayırımları birincisine paralel alın. Saçı 45 derecelik açıyla kaldırarak sabit tasarım çizgisine doğru, dik açılı taramaya devam edin.



**14.-15.**Başın bu yanında çalışmaya devam edin. Başın kavisli yerlerinde tarama açılarını ve ayırımları sabit tutmaya özen gösterin. Daha kolay bir çalışma için bölümleri alt bölümlere ayırın.



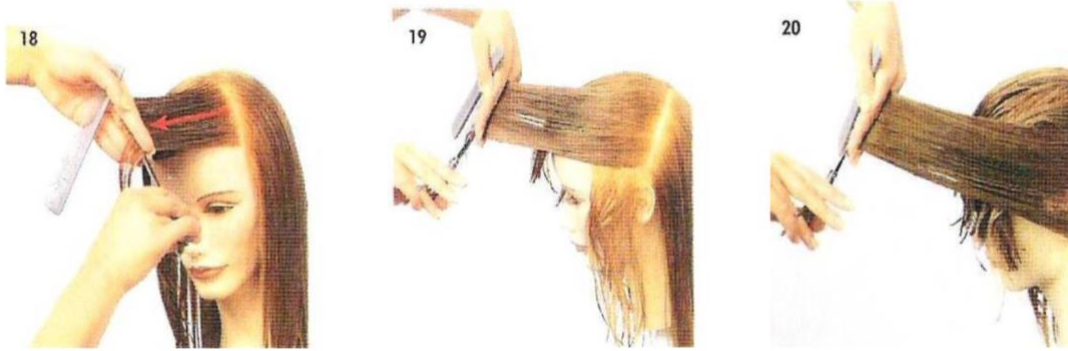
**16.**Bu yanı bitirirken başın kavisine uyumlu olarak, saçı sabit tasarım çizgisine doğru tarayın.

**17.**Şimdi başın diğer yanını öne doğru diyagonal bölümlere ayırın. Saçı 45 derecelik tarama açısıyla, dik açılı tarama yönünde tarayın. Az önce kesilen yanın küçük bir bölümünü, uzunluk kılavuzu olarak alın.

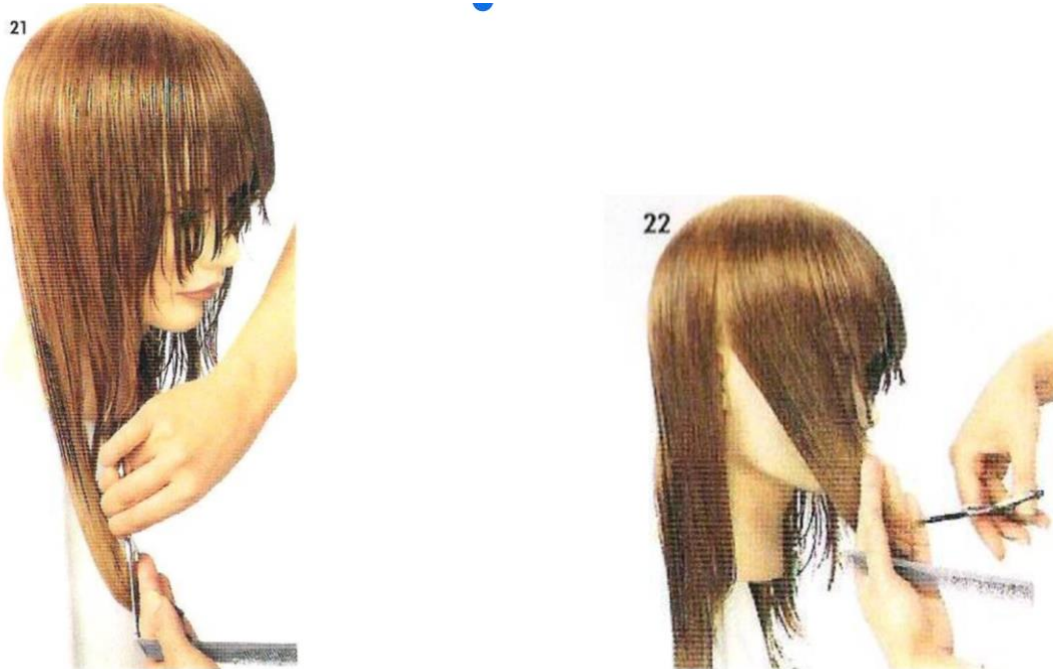
Saç dibi ayırımına paralel olarak kesin. Burasının sola doğru diyagonal bölümlere ayrılacağına dikkat edilir.



**18.-20.**Sonraki ayırımları birinci ayırıma paralel alın. Tüm saçı, sabit tasarım çizgisine doğru, dik açılı tarama yönünde taramaya devam edin.



**21.-22.**Çevreyi işlemek için, başı hafifçe öne doğru eğin. Saçı düşük tarama açısıyla ve kaydırılmış tarama yönünde tarayarak kesin. Çentik veya kaydırma tekniği kullanın. Şekil çizgisini işlerken, sadece uçları kesin.





**23.-24.**Diğer yanda çevreyi işleyin. İsterseniz, daha saçaklı bir etki yaratmak için yüzün etrafında çentik tekniği de uygulayabilirsiniz. Sonrasında uzun saçı kaydırma tekniğiyle işleyin. Başın bu yanında kaydırma tekniğini uygularken elin tutuşu değişmektedir, dikkat edin.



**25.**Arkada şekil çizgisini doğal düşüşte işleyin. Bu sayede saç uçlarına belirgin bir biçimde ağırlık kazandırılmış olur. Yanlarda arkaya doğru diyagonal giden formu, dışbükey bir kesim ile birleştirin.



26.-27.Bu saç kesimi dalgalı ve düz saçlar için idealdir. Daha hacimli bir şekil vermek için vigo ile kurutun.

26



27



## ÖLÇME VE DEĞERLENDİRME

Aşağıdaki cümlede boş bırakılan yere uygun sözcüğü yazınız.

1. Öne doğru eğimli giden saç kesiminde ..... tasarım çizgisi kullanılır.
2. .... saç kesiminde alın üzerinde en kısa, ensede ise en uzun saçlar bulunur.
3. Eğimli saç kesiminde baş düz tutularak, saçı başın tepesindeki döner noktaya kadar ..... yandan ayrılır.
4. .... ortasını kılavuz olarak uzunluk tespiti yapılır.
5. Saç kesiminde çerçeve kesilirken ..... tekniği kullanılır.

## CEVAPLAR

1)	Sabit
2)	Eğimli
3)	Kavisli
4)	Burnun ortası
5)	Kaydırma