

FANTASTİK MAKYAJ 2

Kullanılan Malzemeler

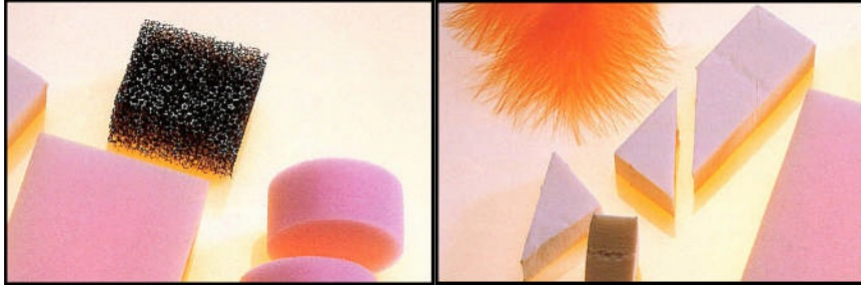
Fantastik makyaj uygulamasında, uygulama kolaylığı ve uygulamanın kalıcılığı amacıyla su bazlı boyalar tercih edilmektedir. Fantastik makyajda kullanılan malzemeleri kısaca tanıyalım;



Resim 1: Kozmetik ürünler

- ☛ **Su Bazlı Boyalar** :Su bazlı boyalar (aquacolor) sıvı ve katı olarak bulunabilmektedir. Su ile inceltilerek fırça veya süngerle uygulama gerçekleştirilir. Tüm boyalar cilt için kullanıldığından dolayı cilde zararsız olmalıdır. Su bazlı cilt boyaları suyla temizlenebilir.
- ☛ **Krem Bazlı Boyalar**:Fondöten, supracolor gibi makyaj malzemeleri krem bazlı malzemelerdir. Bu malzemelerde ıslak süngerle inceltilerek veya doğrudan fırçayla uygulanabilir. Özel çıkartıcı ile çıkartılması tavsiye edilir. Sabitlemek ve mat bir görünüm için üzerine pudra pufu ile şeffaf pudra tatbik edilip, fazlası pudra fırçası ile temizlenir.
- ☛ **Fondöten**:Islak süngerle, fırçayla, hava tabancasıyla (airbrush) veya parmaklarla tatbik edilirler. Pudra ile sıkıştırılmış olanların üzerine ayrıca pudra tatbik etmek gerekmez. Ancak, diğerleri üzerine pudra pufu ile şeffaf pudra tatbik edilerek sabitlenmesi sağlanır ve parlaması engellenmiş olur. Fondöten uygulamasında 3 renge ihtiyaç duyulur. Ten rengi, ten renginin 2 ton koyusu; gölgelemeler için, 2 ton açığı aydınlatmalar için tercih edilmelidir. Ancak, burada en önemli nokta oyuncunun veya makyaj tatbik edilen kişinin ten rengini doğal tonunda korumak isteyip istemediğimiz. Daha esmer veya daha açık bir ton isteyip istemediğimize karar vermemiz gerekir. Çünkü, tüm aydınlatmalar ve gölgelemeler ten rengine göre ayarlanır.
- ☛ **Pudra**:Pudralar; fondötenin üstüne uygulanan şeffaf pudra veya cilde parlak görünüm vermek için simli ve parlak pudralar şeklindedir. Bazı makyaj sanatçıları pudra pufu ile bazıları fırça ile pudrayı uygular ve fazlasını fırça ile alır.
- ☛ **Farlar** :Toz far, krem far ve su bazlı farlar göz üzerindeki renklerle gölgeleme yaparak gözlerle verilen ifadeyi desteklemeyi amaçlar. Fantastik makyaj uygulamalarında su bazlı farlar kullanım kolaylığı açısından daha çok tercih edilmektedir.

- **Rimel (maskara):**Gözde uygulanan diğer makyaj, kirpikleri boyama işlemidir. Değişik renklerdeki rimel veya maskara ile kirpiklerin boyanması ile kirpiklerin daha gür ve uzun görünmesi sağlanır. Böylece gözler daha fazla dikkat çeker.
- **Ruj:**Dudakları renklendirmeden önce yüze uygulanan fondöten ve pudra dudağa da uygulanır. Böylece dudağa sürülen rujun daha uzun süre dayanması sağlanır. Dudağa dudak kalemi ile istenilen şekil verilir ve içi fırça ile rujla doldurulur. Üstüne parlak olması isteniyorsa parlatici veya sim, mat olması isteniyorsa pudra pudra pufu ile tatbik edilir. Fazlası fırça ile alınır.
- **Allık:**Yanağa fırça ile allık uygulanır. Allık elmacık kemiklerini ortaya çıkarmaktan ziyade renk bütünlüğü oluşturmak için uygulanır.
- **Fırçalar:**Makyaj malzemelerinin uygulanmasında kullanılan fırçalar ve saç fırçaları günümüzde kullanılmakta olan temel aletlerdir. Günümüzde samur fırçalar ve sentetik fırçalar makyaj uygulamasında kullanılmaktadır. Gelişen teknoloji ile sentetik fırçalar da aynen doğal fırçalar gibi kaliteli üretilmektedir. Her bir makyaj ürünü için değişik kalınlık ve şekilde makyaj fırçası kullanılır. Her kullanımdan sonra fırçalar muhakkak temizlenmelidir. Günümüzde özel fırça temizleyiciler makyaj sanatçılarının işini kolaylaştırmaktadır.
- **Süngerler:**Süngerler özellikle fondötenlerin uygulanmasında kullanılır. Sünger ıslatılıp fazla suyu sıkıldıktan sonra tampon hareketi fondöten ile cilde tatbik edildiğinde yüzde hatlar oluşmaz.



Resim 2: Süngerler

- **Pudra pufu:**Makyajı sabitleyen pudranın tatbikinde kullanılan pudra pufu genel olarak ince kadife veya kadifemsi dokulu süngerlerden yapılır. Çünkü, çok ince parçalı tozun kadife liflerinin arasına tatbikini kolaylaştırır.
- **Kirpik:**Tek şerit ve bütün halinde bulunmaktadır.Uygulamaya göre renk çeşitleri bulunur.



Resim 3: Takma kirpik uygulaması

- **Sim:**Su bazlı ve toz halinde bulunmaktadır. Genellikle göz kapağı üstüne uygulanan simler parlaklık verir.Yapılacak uygulamaya göre tüm yüze de kullanılabilir.Simin uçmaması için sabitleştirici kullanabilirsiniz.Ayrıca fantastik makyajı tamamlamak için saça da uygulanabilirsiniz.



Resim4: Toz ve Likit Sim

- **Kalem:**Özellikle fantastik makyaj uygulamalarında gümüş (silver) ve altın (golden) rengi kalemler tercih edilmektedir.



Resim 5:Parlak kalemler

- **Payet (pul) Taşlar:**Fantastik makyaj uygulamalarında çok sık kullanılmaktadır. Her renk pul ve taş bulunmaktadır.

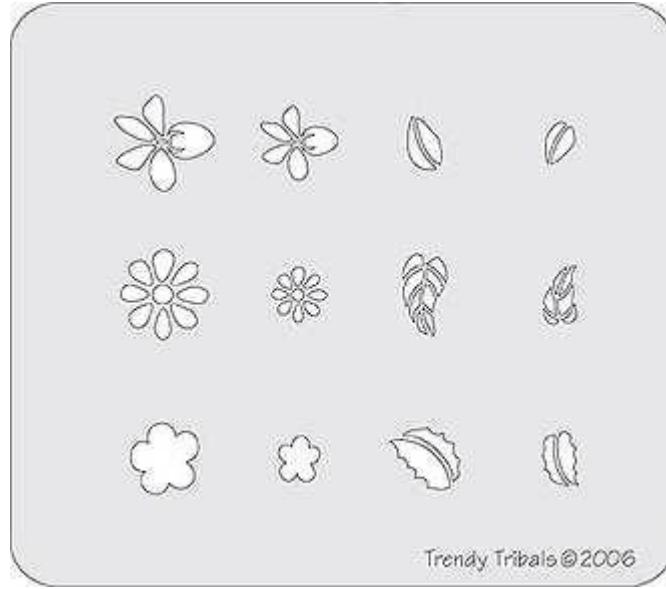
Ülkemizde ve yurt dışında yapılan fantastik makyaj uygulamalarına ait örnekler incelendiğinde renkli ve parlak krem bazlı boyalar, su bazlı boyalar takma kirpikler, simler, taşlar daha çok tercih edilmektedir. Ayrıca fantastik makyaj uygulamalarını makyaj aksesuarları kullanılarak görsel olarak daha da zenginleştirebiliriz. Örneğin; saç için peruklar, geçici renkli saç spreyleri, saç simleri, makyaja uyumlu tüller, tüyler, başlıklar hazırlayarak kullanabilirsiniz.

Desen İin Şablon Hazırlanması

Fantastik makyaj uygulamalarında hayal edilen ve yapılması tasarlanan izgi, Őekil ve deęiŐik desenlerin yze kolay uygulanması amacıyla Őablon hazırlamakta fayda vardır. Yzn her iki tarafına uygulanacak desenlerin eŐit olarak yapılması, simetrik alıŐmalar iin kolaylık saęlayacaktır. Bylece makyaj uygulamaları daha kısa srede de uygulanabilir.

Őablon hazırlamada birok farklı yntem kullanabilirsiniz:

- Őablonu kendinizde hazırlayabilirsiniz .
- Piyasada hazır olarak satılan eŐitli Őablonlardan da yararlanabilirsiniz.



Őekil 1: Hazır Őablon rnekleri



☛ Şablon hazırlamada kullanılan araç gereçler:

Dosya kağıdı
Asetat kağıdı
Asetat kalemi
Makas

Maket bıçağı

☛ Şablon hazırlamada işlem basamakları:

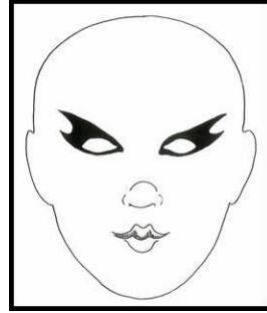
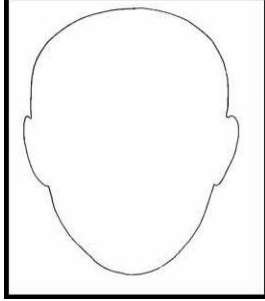
Makyaj uygulamasına geçmeden önce modelin yüz yapısı (oval, kare, üçgen v.b), uygulanacak kişinin istediğı ve kullanacağı yerler gibi hususlar dikkate alınarak , uygulanacak desene karar verilir.

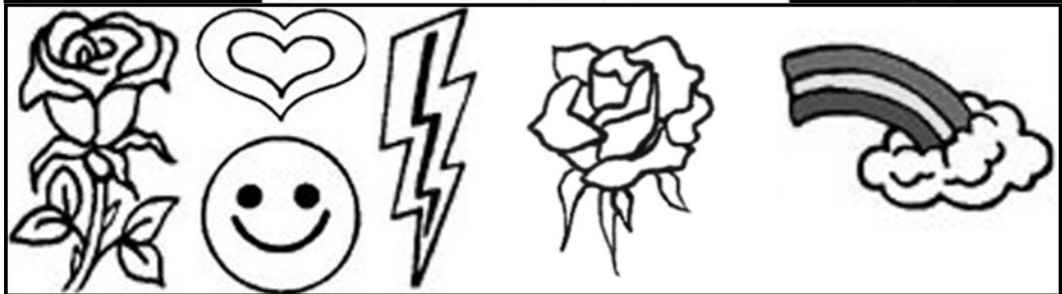
Yüzün yapısına uygun boş yüz silüet hazırlanır.

Uygulanmasına karar verilen desen yüz silüetine çizilir. Böylece makyaj için ön taslak hazırlanmış olur.

Çizilen yüz sulitenin üzerine asetat kağıdı yerleştirilerek, asetat kalemi yardımıyla desenin örneğı çıkartılır.

Asetat kağıdına çıkarılan desenin kenarlarından kesilerek, yüzde uygulanacak bölgeye yerleştirilir ve boşluklardaki ana hatlar açık renk makyaj kalemiyle çizilir ve daha sonra renklendirme işlemi yapılır.

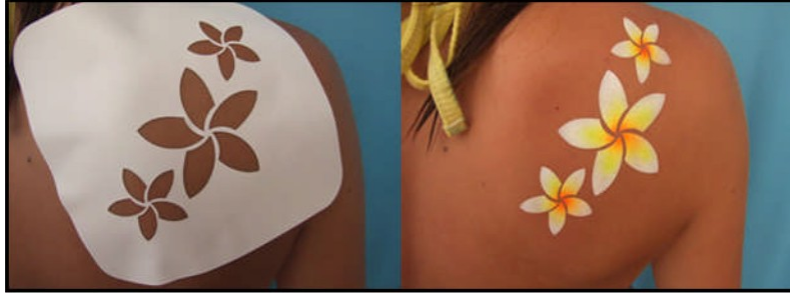
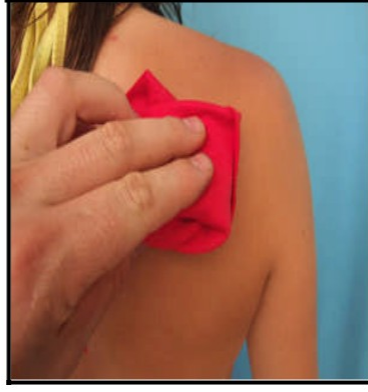




Piyasada hazır olarak satılan şablonlar ve uygulama örnekleri aşağıda görülmektedir. Hazır şablonların kullanılması oldukça kolaydır.

Hazır şablon uygulama örneği;

- Cilt temizlenir.
- Daha sonra şablon su ile ıslatılarak yapıştırılır.
- İstenilen renkte su bazlı boyalar ile renklendirilir.



Fantastik Makyaj Uygulamada Dikkat Edilecek Noktalar

Makyaj uygulamalarının temel amacı bireyin en ilgi çekici yüz özelliklerini vurgulamak kusurlu bölgeleri geri plana itmektir. Makyaj uygularken, bireyin yüz yapısı, göz, ten, saç rengi, bireyin nasıl görünmek istediği ve elde edilebilecek sonuçlar göz önünde bulundurulmalıdır.

Fantastik makyaj uygulamalarında göz, ten ve saç rengi uyumlu olmak zorunda değildir. En önemlisi fantastik makyaj uygulamalarında uygulanacak şekil , desen, kıvrımlar veya düzlükler için yüzün yapısı incelenerek çalışılmasıdır. Kemik ve yüz yapısına ters düşecek şekillerden kaçınılmalıdır. Uygulanacak şekle, yüzün doğal kıvrımlarına göre karar verilmelidir.



Fantastik makyaj uygulamada;

- Uzun yüz şekline dar, uzun motifler, geniş, kare yüz şeklinde ise yatay motifler ve sim, payet, tüy v.b kullanmayınız.
- Çapraz çizgi ya da yüzü bölmek şeklinde yapılan çizgiler örneğin; yüzün arasından geçen (yüzü bölen gözlerin arasından geçen) çizgiler kullanmayın. Yüzü ikiye bölmek hoş görünmez.
- Benzer şekilde yüzü ikiye bölmeyiniz. Yalnız özel durumlar haricinde örneğin; yüzün sol tarafı gündüzü, sağ tarafı geceyi ya da sağ tarafı yazı sol tarafı kışı temsil edecekse uygulanabilir.
- Çiçek ve küçük motifler kullanacağınız zaman ağız çevresinden kaçınınız. Kötü ifadeler neden olabilir.
- Dikey çizgi ya da bölme işlemlerini göz üzerinde de uygulamayınız.

- Yüzün sağ ve sol kısımlarında yapılan motifler dengeli olmalıdır. İstenilirse eşit olmayan çalışmalarda yapılabilir.
- Yüzün geniş bölgelerinde alında ve yanaklarda çalışmaya özen gösteriniz.
- Yüzde oluşturulacak motiflerin tek ve basit olması daha çarpıcı gözükmesini sağlar. Yüzde birden fazla sayıda motif çizmek göze hoş görünmeyebilir.
- Fantastik makyaj uygulamalarında cilt, saç ve göz rengi uyumlu renkler seçmek zorunda değilsiniz. Renklerin belirgin olması için ten renginde kaybolmayacak olan canlı ve parlak renkleri seçmelisiniz.
- Yüzde boyama işlemi hangi etkinlik için yapılacaksa o amaca uygun olmalıdır. Örneğin, doğum günü partisi için yapılacaksa o güne uygun sevimli, neşeli, eğlenceli motifler seçilmelidir.
- Motif ve renkleri seçtikten sonra uygulamaya başlamalısınız.
- Uygulama yapmaya başlamadan önce uygulama kolaylığı ve hata olmaması için mutlaka taslak hazırlayınız.
- Malzemelerin alerjik yapıda olmamasına dikkat edilmelidir.
- Yüz boyası haricinde başka özellikteki boyalar kullanılmamalıdır.
- Araç ve gerecin hijyenik olmasına özen gösterilmelidir.
- Çalışma ortamının düzenli olmasına özen gösterilmelidir.
- Yapılacak uygulamaya uygun araç gereç önceden hazırlanmalıdır.
- Makyaj uygulamasına başlamadan önce, mutlaka müşterinin isteği göz önünde bulundurulmalıdır.

Fantastik Makyaj Uygulama Örnekleri

Uygulama Örneği- 1



Yüzün temizlenmesi



Yüze desenin çizilmesi



Sağ tarafın renklendirilmesi



Sol tarafın renklendirilmesi



Gözleri kalemle belirginleştirilmesi



Dudağın renklendirilmesi



Saçın şekillendirilmesi

Uygulama Örneđi- 2



- Saçlar gergin bir şekilde fırçalayarak toplayınız. Cildi temizleyiniz. Şeffaf kağıt bandı yeni bir göz kapađı oluşturmak için göz kapađı üzerinden geniş bir biçimde çiziniz.



- Çizdiğiniz göz kapađı şeklinin sınırlarına uygun şekilde kesiniz ve daha sonra bandı göz kapađını gelecek çekik olmasını sağlayacak şekilde yapıştırınız. Mankenı rahatsız etmeyiniz.



- Mat yeşil tonda krem bazlı boyayı sünger yardımıyla bütün cilde uygulayınız.



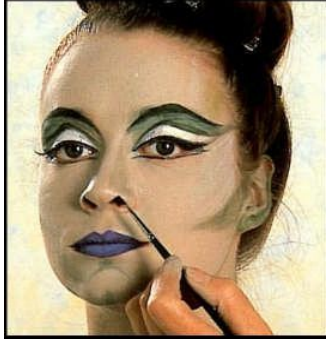
- Sıradışı renklerle yapılan gölgelendirme makyajınızı göze daha hoş gösterecektir. Fırça yardımı ile koyu yeşil tonda boyayı resimde görüldüğü gibi şakaklara doğru uzatarak uygulayınız.
- Bütün gölgelendirmelerde abartıya ihtiyaç vardır; çünkü fantastik makyaj hayal gücünün oluşturduğu bir makyajdır. Yüzde hakim olan rengin aksine burun üzerinde daha hafif bir geçiş yapınız.



- Beyaz renkle elmacık kemiklerinde, çenede ve burun ortasında aydınlatma yapınız ve yeni oluşturulmuş göz kapağının üzerinde de gümüş etki sağlamak amacıyla yoğun beyaz sedefli tonlarda far uygulaması yapınız.



- Gözün iç kısmından dışına doğru siyah kalem sürünüz. Gözün dış kısmında belirgin olarak sürdüğümüz siyah kalem üzerine takma kirpik ekleyiniz. Göz çukurunun olduğu kısmı da kalemle belirginleştiriniz.



- Açısal siyah kaş çiziniz. Gölgelendirmeyi takip eden köşeyi kıvrımlandırınız. Kişinin kendi kaş sınırları dışında kaş çizmeye özen gösteriniz. Burun deliklerini genişleterek belirginleştiriniz.



- Yüzü pudralayarak makyajı uygun aksesuar ve kostümle makyajı tamamlayınız.

